

Profesionālās tālākizglītības un pilnveides izglītības iestāde  
**TRANSPERSONĀLĀS IZGLĪTĪBAS INSTITŪTS**

Reģ.Nr.3360802072 Juridiskā adrese: Maskavas 222E -1B, Rīga, LV1019



**Profesionālās tālākizglītības un pilnveides izglītības iestāde**  
**„TRANSPERSONĀLĀS IZGLĪTĪBAS INSTITŪTS”**

Reģ. nr. 3360802072

Licences nr. p-10034, izdota Rīgā, 06.08.2014.

Juridiskā adrese: Maskavas iela 222E-1B

Direktore: Ingrida Indāne

Dibinātājs: Biedrība „Transpersonālās izglītības institūts”

Vienotās reģistrācijas Nr. 40008213880

Reģistrācijas datums: 28.08.2013.

Tālrunis: 29528591; e-pasts: [tiizalktis@gmail.com](mailto:tiizalktis@gmail.com); [www.transpersonalaizglitiba.lv](http://www.transpersonalaizglitiba.lv)

# **PAŠNOVĒRTĒJUMA ZIŅOJUMS**

**Rīga, 2018**

## **Saturs**

- 3.lpp. **Izglītības iestādes vispārīgs raksturojums**
- 4.lpp. **Izglītības iestādes pamatmērķi un prioritātes**
- 5.lpp. **Iepriekšējā vērtēšanas perioda ieteikumu izpilde**
- 7.lpp. **Izglītības iestādes sasniegums kvalitātes rādītājos visu jomu atbilstošajos kritērijos**
  - 7.lpp. Joma – 1. Mācību saturs
  - 8.lpp. Joma – 2. Mācīšana un mācīšanās
  - 12.lpp. Joma – 4. Atbalsts izglītojamiem
  - 14.lpp. Joma – 5. Iestādes vide
  - 16.lpp. Joma – 6. Iestādes resursi
  - 18.lpp. Joma – 7. Iestādes darba organizācija, vadība un kvalitātes nodrošināšana
- 23.lpp. **Citi sasniegumi**
- 24.lpp. **Turpmākās attīstības plānošanas kopsavilkums**
- 28.lpp. Pielikums Nr.1 – Kas ir transpersonālā psiholoģija
- 29.lpp. Pielikums Nr.2 - Tii mācību procesa kvalitātes izvērtēšanas aptauja
- 30.lpp. Pielikums Nr.3 – Izglītojamā izaugsmes pašvērtējuma līkne

## Izglītības iestādes vispārīgs raksturojums

Profesionālās tālākizglītības un pilnveides izglītības iestāde „TRANSPERSONĀLĀS IZGLĪTĪBAS INSTITŪTS” (PTPII Tii) dibināta un reģistrēta 2013. gada 7. novembrī, kā biedrības „Transpersonālās izglītības institūts” struktūrvienība.

PTPII Tii ir izstrādāta izglītības programma „Transpersonālā psiholoģija un konsultēšana”, kuras īstenošanas ilgums ir 1150 stundas 4 gadu laikā.

2014. gada 6. augustā izglītības programma „Transpersonālā psiholoģija un konsultēšana” ir saņēmusi Izglītības valsts kvalitātes dienesta licenci Nr.P-10034 programmas (30P31007) īstenošanai Latvijā.

2016. gada 22. novembrī saskaņā ar Izglītības kvalitātes valsts dienesta lēmumu Nr.618-p licence nomainīta – Nr. P-14938, programmas kods 30P310071.

Izglītības programma „Transpersonālā psiholoģija un konsultēšana” atbilst Eiropas Transpersonālās asociācijas (EUROTAS) izglītības iestāžu akreditācijas prasībām un uz šo Eiropas līmeņa akreditāciju 2019. gadā pretendē arī PTPII Tii izglītības programma.

Izglītības programma tika rūpīgi gatavota sadarbībā ar ārvalstu kolēģiem, jo Latvijā līdz tam nebija sastopama neviena izglītības programma transpersonālās psiholoģijas jomā. Tās veidošanu Latvijā iedvesmoja un ar savu pieredzi atbalstīja kolēģi no Eiropas – EUROTAS akreditētajām profesionālās izglītības iestādēm, piemēram, „*TRANCE-PERSONAL OU*” Igaunijā un tās direktors Jure Bičonskis, transpersonālās psiholoģijas institūts IRETT no Francijas un tā direktore un pašreizējā EUROTAS prezidente Bernadettes Blin, Maskavas psihoanalīzes institūta Transpersnālās psiholoģijas un psihoterapijas nodaļas vadītājs Dr. Vladimirs Maikovs, Sofijas Universitātes (bijušais Transpersonālās izglītības institūts Kalifornijā) pedagogs Dr. Stīvens Šmits u.c., kas pašlaik ir arī mūsu vieslektori.

Izglītības programmas „Transpersonālā izglītība un konsultēšana” realizācijas sākums bija 2015. gada janvāris. Izglītojamo skaits iestādes pastāvēšanas laikā turpina pieaugt un stabilizēties, kas liecina par to, ka noteiktai izglītojamo grupai šī programma ir nepieciešama. 2018. gada septembrī izglītības iestādē mācās optimālais plūsmu skaits, kas atbilst četru gadu izglītības programmai.

### Izglītojamo skaits pēc uzņemšanas datiem

|                   | <b>2015.</b> | <b>2016.</b> | <b>2017.</b> | <b>2018.</b> |
|-------------------|--------------|--------------|--------------|--------------|
|                   | 1. plūsma    | 3. plūsma    | 5. plūsma    | 7. plūsma    |
| Uzņemti janvārī   | 8            | 9            | 5            | 7            |
|                   | 2. plūsma    | 4. plūsma    | 6. plūsma    | 8. plūsma    |
| Uzņemti septembrī | 7            | 6            | 4            | 7            |

Atskaitīti vai izstājušies – 14 izglītojamie

Izglītojamo skaits izglītības iestādē 2018./2019. mācību gada sākumā – 39.

Ļoti lepojamies ar saviem pedagogiem un vieslektoriem no dažādām Eiropas valstīm un ASV – izglītojamie ir īpaši uzsvēruši pedagogu profesionalitāti un kompetenci.

Nodarbību vieta – Satekles iela 2c (iepriekš Dzirnavu iela 135), Rīgā. Ir noslēgts nomas līgums ar ēkas īpašnieku - Latvijas Teātra darbinieku savienību par zāles izmantošanu nedēļas nogalēs. Kopš 2015. gada decembra, šajā pašā ēkā nomājam arī institūta biroja telpu, ko izmantojam arī individuālām konsultācijām ar izglītojamajiem.

PTPII Tii realizē arī īstermiņa interešu izglītības programmas, piemēram, „Dabiskās balss atbrīvošana”, rīko atsevišķus 1-2 dienu seminārus interesentiem kā arī aktīvi sadarbojas ar LTPPA Transpersonālās Vasaras skolas “Garā Pupa” rīkošanā.

PTPII Tii ir Eiropas Transpersonālās asociācijas (EUROTAS) biedrs (*organizational member*) un kandidē uz EUROTAS akreditāciju, kas iespējama, ātrākais, 2019. gadā (uz šo akreditāciju var kandidēt tikai tās izglītības iestādes, kuru programma/programmas darbojusies jau vismaz 4 gadus).

### **Izglītības iestādes pamatmērķi un prioritātes**

**Tii vīzija** – pilnveidotas un atraktīvas profesionālās izglītības programmas, plaša starptautiska sadarbība un atpazīstamība. Izglītojamie, kas mācās ar prieku un aizrautību, izcili profesionāli pedagogi, kas no sirds nodod izglītojamajiem savas zināšanas un pieredzi. Radošums, droša vide, mūsdienīga profesionālās pilnveides un tālākizglītības iestāde Latvijā.

**Tii misija** – piedāvāt kvalitatīvu, mūsdienīgu, daudzveidīgu un konkurēt spējīgu izglītību transpersonālajā psiholoģijā un ar to saistītās nozarēs Latvijā.

PTPII Tii pamatmērķi ir:

- realizēt un pilnveidot esošo izglītības programmu un radīt jaunas izglītības programmas profesionālajai pilnveidei un tālākizglītībai, kā arī interešu izglītībai transpersonālās psiholoģijas jomā un ar to saistītās apakšnozarēs;
- rīkot izglītojošus pasākumus plašam klausītāju lokam transpersonālās psiholoģijas un transpersonālās psihoterapijas jomā;
- veikt, popularizēt, piedalīties un veicināt pētījumus transpersonālās psiholoģijas zinātnes jomā;
- sadarboties ar LTPPA, EUROTAS un citām Latvijas un pasaules organizācijām transpersonālās psiholoģijas un psihoterapijas izglītības jomā.

Pašlaik (2018./2019. māc. gadā) PTPII Tii prioritātes ir:

- Aktualizēt izglītības programmu, balstoties uz pirmo četru gadu realizācijas pieredzi.
- Sagatavot izglītības iestādi atkārtotai valsts akreditācijai 2018. gada decembrī.
- Gatavoties izglītības iestādes EUROTAS akreditācijai un pieteikt akreditāciju 2019. gadā.

- Pastāvīgi uzlabot mācīšanas un mācīšanās kvalitāti izglītības iestādē.
- Turpināt skaidrot plašākai sabiedrībai transpersonālās psiholoģijas aktualitāti un tās vietu kopīgajā psiholoģijas nozarē Latvijā.

Iepriekšējo gadu prioritātes ietvēra aktivitātes, kas raksturīgas izglītības iestādes darbības uzsākšanai - izglītības programmas sagatavošanu, iestādes pamatstruktūras veidošanu, pedagogu un vieslektoru atlasi, programmas licencēšanu, mācību procesa uzsākšanu, nepieciešamākās materiāli tehniskās bāzes iegādi, metodisko materiālu krātuves veidošanu, pirmo mācību gadu darba izvērtēšanu praksē, uzlabošanu, akreditēšanu un izglītības programmas aktualizēšanu. Šie uzdevumi ir veikti un tiek turpināti pēc nepieciešamības.

## Iepriekšējā vērtēšanas perioda ieteikumu izpilde

Par iepriekšējo vērtēšanas periodu – pirmajiem 2 darbības gadiem – PTPII Tii saņēma šādus akreditācijas komisijas ieteikumus izglītības iestādes darbības un izglītības programmas īstenošanas uzlabošanai:

| Joma/kritērijs | Ieteikumi   | Komentāri  |
|----------------|---|--|
| 1.1            | Aktualizēt izglītības programmu atbilstoši izglītības iestādes nolikumā noteikto un normatīvo aktu prasībām.  | Izglītības programma ir aktualizēta.   |
| 1.1            | Aktualizēt izglītības programmu normatīvajos dokumentos noteiktajā kārtībā, lai novērstu neatbilstību starp reāli īstenojamajām mācību tēmām atsevišķos mācību priekšmetos un licencēto izglītības programmu. | Neatbilstības ir novērstas. Pašlaik realizējam izglītības programmas ceturto mācību gadu (programma paredzēta 4 gadiem), un vēl aizvien notiek programmas aprobēšana praksē.                                 |
| 2.1            | Papildināt izdales mācību materiālu klāstu, papildinot ar brīvpieejas materiālu saitēm licencētajā izglītības programmā.  | Mācību materiālu klāsts tiek regulāri papildināts. Izveidota un tiek pastāvīgi papildināta kopīga <i>Google Disk</i> mape "Transpersonālās izglītības materiāli". Materiāli pieejami visiem izglītojamajiem. |
| 2.2.           | Iesaistīt pedagogus mācību procesa pilnveidē un izglītojamo mācību sasniegumu praktisko darbu novērtēšanas pēc izglītības iestādes vienoti izstrādātas kārtības.  | Ar metodiskās padomes atbalstu tiek pilnveidots mācību process un izstrādāta vērtēšanas kārtība un kritēriji ieskaites saņemšanai.   |
| 2.3            | Izveidot elektronisko kopsavilkuma žurnālu mācību e – vidē vai izvēlēties piemēram, elektronisko žurnālu pakalpojuma sniedzēja DEAC "e – klase" vai Mykoob pakalpojumus.                                      | Apmeklējumu žurnāls izveidots atbilstoši mācību iestādes specifikai. Apmeklējumu un vērtējumu kopsavilkums izveidots elektroniski katram izglītojamam un pieejams pēc pieprasījuma.                          |
| 4.1            | Iekārtot dokumentāciju (paraksta lapas) izglītojamiem, kurās izglītojamie parakstās par iepazīšanos ar izglītības iestādes drošības noteikumiem, un izstrādāt   | Ar iekšējās kārtības noteikumiem un noteikumiem par drošību Tii organizētajos pasākumos izglītojamie iepazīstas un to apstiprina ar savu parakstu iestāšanās pieteikumā. Par iepazīšanos ar ugunsdrošības    |

|     |  |  |
|-----|--|--|
|     | drošības instruktažas un iepazīšanās kārtību ar šiem noteikumiem izglītojamajiem.  | un elektrodrošības instrukcijām izglītojamie parakstās speciāli iekārtotā žurnālā.   |
| 5.1 | Izglītības iestādes tēla veidošanā plašāk iesaistīt izglītojamos un paplašināt īstenoto aktivitāšu daudzumu.   | Izglītojamie un pasniedzēji regulāri piedalās ikgadējā festivālā Helsus. Izglītojamie tiek piesaistīti Tii informācijas dienu rīkošanā un norisē.  |
| 5.2 | Pilnveidot izglītības iestādes mācību vidi atbilstoši ergonomikas noteikumu prasībām.  | Ir iegādāti un pie krēsliem piemontēti nolokāmie galdiņi rakstīšanai.  |
| 6.1 | Plānot un mērķtiecīgi pilnveidot izglītības iestādes materiāli tehnisko bāzi   | Ir iegādāta nodarbībām nepieciešamā mūzikas aparatūra. Tiek plānots iegādāties labākas kvalitātes projektoru.  |
| 6.2 | Plānot izglītības iestādes pedagogu dalību ar pedagoģisko darbu saistītās aktivitātēs izglītības iestādē un ārpus izglītības iestādes.                         | Pedagogi regulāri piedalās ikgadējā festivālā Helsus un tiek piesaistīti Tii informācijas dienu rīkošanā un norisē. Pedagogi piedalās arī LTPPA rīkotās vasaras skolas organizēšanā un darba grupu vadīšanā. Pedagogi vada darba grupas ikgadējās EUROTAS konferencēs. |
| 7.1 | Regulāri veikt izglītības iestādes darba pašvērtēšanu un kontroli, nodrošināt pedagogu un sociālo partneru iesaistīšanu izglītības iestādes darba pašvērtēšanā | Izglītības iestādes darba pašvērtēšanu un kontroli veic izglītības iestādes vadība, metodiskā padome sadarbībā ar izglītības iestādes dibinātāju. Izglītojamie regulāri izvērtē nodarbību kvalitāti.   |
| 7.1 | Izglītības iestādes attīstības plāna, darba plāna izveidē un iepriekšējā perioda izvērtēšanā iesaistīt visas ieinteresētās puses.                              | Izglītības iestādes attīstības plāna, darba plāna izveidē un iepriekšējā perioda izvērtēšanu veic izglītības iestādes vadība, metodiskā padome sadarbībā ar izglītības iestādes dibinātāju.  |
| 7.2 | Nodrošināt izglītības iestādes darba plānošanu, vadību un kontroli atbilstoši normatīvo aktu prasībām.   | Izglītības iestādes darba plānošanu, vadību un kontroli atbilstoši normatīvo aktu prasībām nodrošina direktore sadarbībā ar direktores asistentu, izglītības iestādes metodisko padomi un iestādes dibinātāju.   |
| 7.2 | Sadarbībā ar dibinātāju izskatīt iespēju izstrādāt un noslēgt darba līgumus ar pedagogiem un izglītības iestādes direktori.                                    | Sadarbībā ar dibinātāju izstrādāti un noslēgt darba līgums ar izglītības iestādes direktori. Ar direktores asistentu un grāmatvedi noslēgti pakalpojuma līgumi. Ar pedagogiem un vieslektoriem tiek slēgti pakalpojuma vai autoratlīdzības līgumi.                     |
| 7.2 | Aktualizēt izglītības iestādes nolikumu un iekšējos normatīvos aktus.  | Izglītības iestādes nolikums un iekšējie normatīvie akti ir aktualizēti atbilstoši iestādes specifikai.  |
| 7.3 | Attīstīt sadarbību ar valsts institūcijām, nevalstiskajām organizācijām un citām mācību iestādēm.  | Noslēgti jauni sadarbības līgumi ar Latvijas Transpersonālās psiholoģijas un psihoterapijas asociāciju un Moldāvijas Transpersonālās psiholoģijas asociāciju.  |

## Izglītības iestādes sasniegums kvalitātes rādītājos visu jomu atbilstošajos kritērijos

### Joma – 1. Mācību saturs

Šobrīd izglītības iestāde realizē un pilnveido vienu licencētu profesionālās pilnveides izglītības programmu „Transpersonālā psiholoģija un konsultēšana”. Mācību ilgums ir 4 gadi (1150 ak. st.), kas atbilst Eiropas Transpersonālās asociācijas profesionālās pilnveides un tālākizglītības sertifikācijas un akreditācijas prasībām.

| Izglītības programmas nosaukums            | Kods     | Licence |            | Akredit. termiņš | Izglītojamo skaits 2017. |       | Izglītojamo skaits 2018. |       |
|--|----------|---------|------------|------------------|--------------------------|-------|--------------------------|-------|
|  |          | Nr.     | Dat.       |                  | Janv.                    | Sept. | Janv.                    | Sept. |
| Transpersonālā psiholoģija un konsultēšana | 30P31007 | P-10034 | 06.08.2014 | 28.12.2018.      | 23                       | 25    | 32                       | 39    |

Mācības notiek latviešu valodā. Ārvalstu vieslektori tiek tulkoti latviešu valodā. Mācību process un izglītības programmas saturs tiek īstenots atbilstoši licencētajai izglītības programmai un paralēli notiek programmas aktualizācija. Izmaiņas nav lielākas par 10% un tiek apstiprinātas ar direktora rīkojumu. Izmaiņas tiek ieviestas gadījumā, ja izglītības procesā/praksē tiek konstatēts, ka tās nepieciešamas efektīvākam profesionālās tālākizglītības procesam.

Mācību satura apguves secība un apguvei paredzētais laiks ir apstiprināts, atbilstoši licencētajai izglītības programmai un mācību iestādes noteiktajai kārtībai. Šī informācija ir pieejama e-vidē gan izglītojamajiem, gan pedagogiem. Iestājoties mācību iestādē, katrs izglītojamais saņem speciāli izstrādātu mācību mapi ar izdrukātu ieskaīšu lapu, stundu sarakstu, mācību programmas satura aprakstu un katra mācību priekšmeta konspektīvu aprakstu kopā ar ieteicamās literatūras sarakstu, kas var tikt papildināts mācību procesā. Mapēs iekļautie dokumenti tiek atbilstoši papildināti un uzlaboti. Par jebkurām izmaiņām stundu sarakstā izglītojamie un pedagogi un vieslektori tiek savlaicīgi informēti izmantojot e-pastu vai piezvanot pa tālruni. Mācību slodze izglītojamiem ir vidēji 30 akadēmiskās stundas mēnesī.

Mācību saturs un secība pirms mācību priekšmeta apgūšanas uzsākšanas vienmēr tiek individuāli pārrunāta ar iestādes direktori, kas informē pedagogus par grupas sastāvu, individuālām kompetencēm, spējām, interesēm un vēlamo rezultātu. Tiek ņemta vērā starppriekšmetu saikne, metodiskie paņēmieni, priekšmetu apguves secība, mijiedarbība un kompetenču apguves izvērtēšana. Jaunāko grupu izglītojamajiem uzsvars tiek likts uz pašizziņas pilnveidošanu, mācību jomas vispārēju izpratni, dažādu tehniku apguvi un kritisko domāšanu. Vecāko grupu izglītojamajiem – uz zināšanu un prasmju praktiskās

pielietojamības iespējām profesionālajā jomā. Lai dziļāk analizētu mācību procesa norisi, kā arī lai atbalstītu izglītojamos, kas nevar ierasties uz atsevišķām nodarbībām, teorijas lekcijas ir atļauts ierakstīt diktofonā (tikai ar izglītojamo grupas un pedagoga piekrišanu).

Pārrunās ar izglītojamajiem, kas aizgājuši no programmas vai lūguši pārtraukumu (akadēmisko atvaļinājumu uz noteiktu laiku), secinājām, ka galvenais iemesls mācību pārtraukšanai ir psiholoģiskas grūtības (transpersonālās psiholoģijas studijas ir atbilstošas spēcīgām, nobriedušām personībām, kas gatavas uz dziļu psiholoģisku pašanalīzi un darbu ar sevi), mērķtiecīga darba vietas maiņa, kā arī finansiālas problēmas.

Turpmākā attīstība:

- Turpināt aprobēt izglītības programmu „Transpersonālā psiholoģija un konsultēšana”, pilnveidojot starppriekšmetu saikni. Izanalizēt programmas pirmo četru gadu realizācijas pieredzi. Attīstīt jaunas interešu izglītības programmas.

Pašvērtējums – labi.

## oma – 2. Mācīšana un mācīšanās

### 2.1. Mācīšanas kvalitāte.

Mācīšanas un mācīšanās kvalitāte tiek uzskatīta par mācību iestādes prioritāti.

Mācību iestādes administrācija aktīvi sadarbojas ar pedagogiem un vieslektoriem mācību uzdevumu, prioritāšu un izvērtēšanas izstrādāšanā. Tiek praktizēta atsevišķu mācību stundu/semināru hospitācija. Pedagogi savā darbā izmanto mācību priekšmetu mērķiem un uzdevumiem atbilstošos mācību līdzekļus, aprīkojumus un informāciju tehnoloģijas, ko izglītojamie augstu novērtē. Pedagogu izmantotās mācību metodes ir daudzveidīgas, tās atbilst izglītojamo spējām, interesēm, mācību priekšmeta specifikai un mācību satura prasībām. Mācību metožu izvēle vajadzības gadījumā var tikt koriģēta pedagogam sadarbojoties ar izglītības iestādes direktori. Pedagogi tiek aicināti aktīvi iesaistīt mācību darbā visus izglītojamos, rosina viņus izteikt savu viedokli, analizēt, secināt, diskutēt, veidot dialogu, uzklausa un ņem vērā izglītojamo viedokļus un vēlmes. Korekcijas un uzlabojumi tiek ieteikti arī no izglītojamo puses. Šajā gadījumā priekšlikumi tiek izanalizēti sadarbībā ar attiecīgajiem pedagogiem un īstenoti atbilstoši izglītības programmas prasībām. Tieši šādas pedagogu-izglītojamo attiecības mūsu izglītojamie atzīst par vērtīgām un progresīvām. gan profesionālai pilnveidei, gan personības harmoniskai attīstībai.

Pedagogi rūpīgi plāno mācību satura apguvi, mācībām paredzēto laiku, izstrādā vērtēšanas metodes un metodiskos materiālus. Mācību procesa gaitā tiek veiktas korekcijas, ja tas nepieciešams mācību kvalitātes uzlabošanai. Mācību literatūras ieguves avoti tiek precizēti katra mācību priekšmeta apguves procesā. Pedagogi sniedz informāciju par aktuālo piekļuvi atbilstošajiem informācijas avotiem, audio un video materiāliem. Pastāvīgi tiek papildināta arī mācību iestādes metodisko līdzekļu krātuve



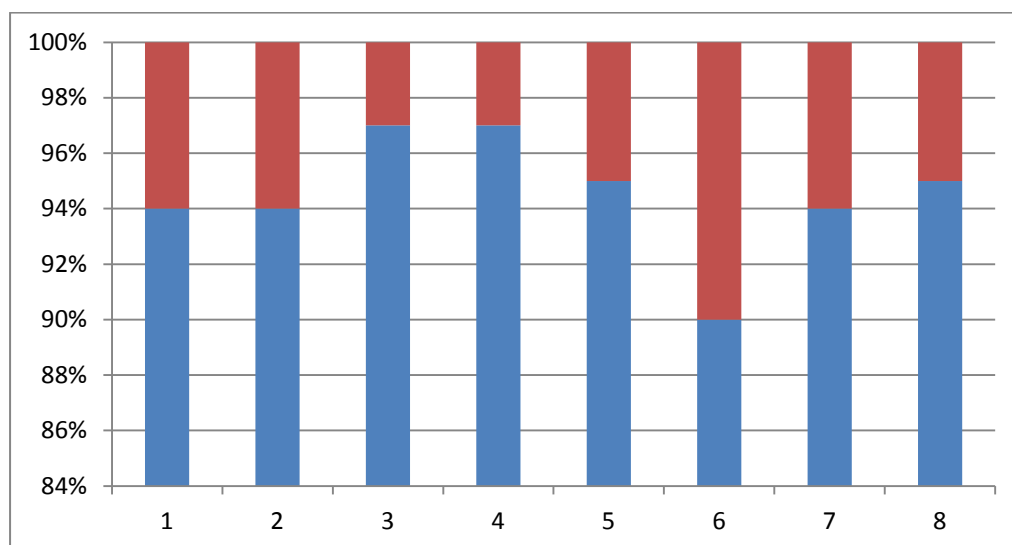
„Tii bibliotēka” un, iespēju robežās tiek iegādātas nozīmīgākās grāmatas, videofilmas un citi materiāli par transpersonālo psiholoģiju, konsultēšanu un radniecīgām jomām. Jaunākās grāmatas, pārsvarā, tiek iegādātas pēc pedagogu/vieslektoru ieteikuma vai arī iepirktas EUROTAS starptautisko konferenču grāmatu galdos. Pedagogi tiek aicināti un realizē individuālu pieeju katram izglītojamajam. Elektroniskajā vidē *Google Disk* mapē izglītojamajiem ir pieejami visi pedagogu iesniegtie izdales materiāli un darba lapas.

Lai objektīvi izvērtētu pedagogu un mācību iestādes mācīšanas kvalitāti, ir izstrādāta anonīma aptaujas anketa ar 8 jautājumiem – „Mācību procesa kvalitātes izvērtēšanas anketa”, ko aizpilda izglītojamie pēc katra mācību priekšmeta (sk. 2. pielikumu). Izglītojamiem tiek uzsvērts, ka objektīva anketas aizpildīšana uzlabos izglītības kvalitāti, kas, pirmkārt, ir viņu pašu interesēs.

Apkopojot izglītojamo aizpildīto anketu (kopā 219 anketas) rezultātus par visiem 2017./2018. mācību gadā apgūtajiem mācību priekšmetiem, varam uzrādīt sekojošus izglītojamo vērtējumus skalā 0%-100%, kur 0% apzīmē: „nemaz nepiekrītu”, bet 100% - „pilnībā piekrītu”.

#### **Anketas jautājumi un atbilžu vidējais kopsavilkums procentos 2017./2018. m.g.:**

1. Pedagoģs izskaidroja mācību priekšmeta apguves mērķi/mērķus – 94,%
2. Praktiskās aktivitātes, darbs grupās, uzdotie jautājumi un atgriezeniskā saite palīdzēja mācīties – 94%
3. Pedagoģa profesionālais sniegums bija teicams – 97%
4. Pedagoģa radītā mācību vide bija droša un rosinoša – 97%
5. Šis mācību process bija vērtīgs manai profesionālajai pilnveidei – 95%
6. Izmantotie palīgmateriāli (izdāle, ieteiktā literatūra un tml.) palīdz man apgūt šo vielu – 90%
7. Jutos droši, jo apzinājos, ka PTPII TII administrācija mani atbalstīs, ja nepieciešams – 93%
8. Kopumā esmu apmierināts/apmierināta ar šo izglītības procesu – 95%



**Aprēķinot vidējo, varam secināt, ka 2017./2018. mācību gadā izglītojamie ir apmierināti ar mācīšanas procesu PTH Tii par 95%, kas, mūsaprāt, ir labs rādītājs.**

Vērtējumi par visiem šiem mācību priekšmetiem (pedagogiem/vieslektoriem) kopumā bija aptuveni līdzīgi, neviena pedagoga vidējais rādītājs nav zemāks par 90%.

Papildus visās anketās izglītojamiem tiek uzdoti arī atvērtie jautājumi:

- Kas visvairāk patika šī priekšmeta apgūvē?
- Vai Jums ir ieteikumi šī priekšmeta apguves uzlabošanai?
- Kas, Jūsaprāt, ir pats vērtīgākais, ko apgūvāt?

Atbildes uz šiem jautājumiem tiek analizētas un iespēju robežās ņemtas vērā.

Pedagogi tiek informēti par aptaujas rezultātiem, un, ja nepieciešams, tiek veiktas pārrunas ar mērķi uzlabot izglītības procesa kvalitāti.

Turpmākā attīstība:

- Turpināt izvērtēt vieslektorus un veikt atlasī vadoties no viņu profesionālā snieguma kvalitātes un atbilstības kritērijiem. Turpināt pilnveidot metodisko materiālu bāzi.
- Turpināt veidot grāmatu krātuvi.
- Turpināt meklēt novatoriskas un mūsdienīgas izglītības darba formas un metodes.
- Uzsākt jaunu interešu izglītības programmu “Transpersonālā ķermeņa un psihes saistības analīze”.
- Turpināt mācību stundu hospitācijas un izglītojamo aptaujas par izglītības procesa kvalitāti.

Pašvērtējums: labi

## 2.2. Mācīšanās kvalitāte

Mēs uzskatām, ka visiem izglītojamajiem ir jāapmeklē 100% mācību priekšmetu stundas, jo tās visas ir plānotas mērķtiecīgai profesionālās izglītības pilnveidei un visas šīs zināšanas būs nepieciešamas izglītojamo pilnvērtīgai profesionālajai darbībai turpmāk. Izņēmums var tikt pieļauts, ja izglītojamais uzrāda sertifikātu vai kādu līdzvērtīgu dokumentu, kas pierāda attiecīgā mācību priekšmeta apguvi iepriekš. Gadījumā, ja izglītojamais nevar piedalīties kādā no mācību priekšmetiem vai apgūt kādu no apakštēmām, viņam par to jābrīdina izglītības iestādes administrācija (tas atrunāts mācību līgumā) un viņam ir tiesības šo mācību priekšmetu apmeklēt kādā no nākošajiem mācību gadiem bez papildus maksas, saņemot nepieciešamo ieskaiti.

Ir izveidotas apmeklējuma kopsavilkuma lapas katram izglītojamajam individuāli, kurās uzskatāmi redzami visi kavējumi.

Izglītojamie ir izveidojuši saziņas portālus elektroniskajā vidē, kur patstāvīgi apspriež novitātes, uzdod jautājumus un informē par jaunākajām grāmatām un filmām transpersonālās psiholoģijas jomā.

Par mācību darba izvirzītajām prasībām (taksonomijas līmeni) izglītojamie tiek informēti mācību priekšmetu aprakstos, ko viņi saņem individuāli savās izglītojamo mapēs. Izglītojamie tiek informēti arī par viņu līdzdalību un sadarbības iespējām izglītības procesa organizēšanā – viņi tiek lūgti objektīvi aizpildīt anonīmās aptaujas anketas par izglītības kvalitāti, kā arī tiek iedrošināti sniegt jebkādas izglītības programmas uzlabošanas priekšlikumus iestādes administrācijai. Mēs esam pārliecināti, ka tieši izglītojamie ar savu dzīves un profesionālo pieredzi var sniegt būtiskākos uzlabojumu priekšlikumus mūsu izglītības programmai. Tiek uzsvērtā izglītības procesa un reālās dzīves saiknes nepieciešamība. Mūsu pārliecība ir: „ja nevari šīs zināšanas izmantot savā ikdienas dzīvē un darbā, tad tās nav vajadzīgas”.

Lai izvērtētu izglītojamo izaugsmi ilgtermiņa procesā (visos 4 mācību gados), izglītojamajiem jāaizpilda veidlapa „Izaugsmes pašvērtējuma līkne” (sk. 3. pielikumā), kurā viņi norāda 1)zināšanas un izpratni par transpersonālo psiholoģiju; 2)konsultēšanas prasmes un 3)personīgo transformāciju vienreiz gadā, skalā no 0 līdz 10, kur 0 – zemākais rādītājs; 10 – augstākais rādītājs. Tādējādi gan paši izglītojamie, gan izglītības iestādes administrācija gūst ieskatu par izglītojamo izaugsmi 4 gadu gaitā.

Kopumā uzmanība tiek pievērsta caurviju prasmēm izglītībā. Izglītojamie ir motivēti pastāvīgi un patstāvīgi mācīties un pilnveidot sevi, saprot un seko līdzi savam mācīšanās procesam. Izglītojamie identificē, analizē un izvērtē situācijas, problēmas, idejas un informāciju, formulē atbilstošus spriedumus un risinājumus, lieto efektīvas problēmrisināšanas stratēģijas. Izglītojamie efektīvi sadarbojas, atbilstoši grupas vajadzībām, mērķim un situācijai. Izglītojamie droši un atbildīgi izmanto informācijas un komunikācijas tehnoloģijas un ar to starpniecību gūst jaunas zināšanas.

Turpmākā attīstība:

- Mudināt izglītojamos aktīvāk izmantot grāmatu krātuvi, apmeklēt seminārus un citus izglītojošus pasākumus, kas saistīti izvēlēto mācību virzienu.

Pašvērtējums – labi.

### 2.3. Vērtēšana kā mācību procesa sastāvdaļa

Izglītojamo zināšanu un prasmju vērtēšana notiek atbilstoši PTPII Tii izstrādātajai Izglītojamo mācību sasniegumu vērtēšanas kārtībai, ar ko ir iepazīstināti visi izglītojamie. Tiek izmantotas izglītības jomas specifiskai atbilstošas vērtēšanas metodes - izglītojamo aktivitāte nodarbībās, dalība diskusijās, spēja analizēt un reflektēt, apgūtās tēmas izpratnes demonstrēšana un atgriezeniskās saites kvalitāte. Izglītības procesa vadošais vērtējums ir ieskaite katrā mācību priekšmetā. Ieskaite nenozīmē vērtējumu „teicami”, „labi” vai „apmierinoši”, ieskaite ir pierādījums, ka izglītojamais apguvis attiecīgo mācību priekšmetu un/vai ir spējīgs apgūtās zināšanas izmantot praksē atbilstoši

taksonomijas līmenim. Izstrādāti vērtēšanas kritēriji ieskaitei saņemšanai. Lai izvērtētu izglītojamo iegūtās zināšanas, pedagogi vēro izglītojamos visā mācību procesa laikā. Pedagogi sistemātiski uzrāda izglītojamo vērtējumus žurnālā un izglītojamo ieskaīšu lapās. Vērtējumu uzskaitē sistemātiski tiek pārraudzīta, apkopota un kontrolēta – katram izglītojamajam elektroniskā formātā izveidots atsevišķs nodarbību apmeklējumu un vērtējumu saraksts.

Turpmākā attīstība:

- Plānojam izveidot izglītojamo pašvērtēšanas un savstarpējās vērtēšanas sistēmu mācību priekšmetos, kas tiešā veidā saistīti ar konsultēšanas prasmēm.

Pašvērtējums – labi.

#### Joma – 4. Atbalsts izglītojamiem

Tā, ka izglītojamie mācību procesa laikā intensīvi strādā arī paši ar savām personīgajām psiholoģiskajām problēmām, PTPII Tii darba procesā ļoti liela loma tiek piešķirta tieši **psiholoģiskajam atbalstam**. Gan administrācija, gan pedagogi apzinās šo faktu un regulāri informē izglītojamos pie kā vērsties nepieciešamības gadījumā. Izglītojamajiem tiek rekomendēta personīgā psihoterapija un ieteikti atbilstoši speciālisti. Izglītojamie tiek informēti, ka viņus interesējošo jautājumu risināšanā jebkurā laikā telefoniski vai e-vidē var griezties pie izglītības iestādes direktores un dibinātājiem (kas ir profesionāli psihologi un pedagogi), kā arī sarunāt privātu konsultāciju, kur katram izglītojamajam nodrošinām individuālu pieeju.

Jau izglītojamo uzņemšanas procesa laikā tiek rīkotas individuālas pārrunas ar katru pretendentu, izskaidrojot mācību procesu un mērķi, kā arī intervējot katru pretendentu, jo mums šķiet svarīga individuāla pieeja katram izglītojamajam jau no uzņemšanas brīža.

Sociālpedagoģiskais atbalsts tiek realizēts **stiprinot kopības izjūtu** un jebkura izglītojamā veiksmīgu iekļaušanos grupā. Jau pirmajā nodarbību dienā izglītojamajiem tiek lūgts atrast „draugu” no tiem vecākās grupas biedriem, ko viņš/viņa vēl personīgi nepazīst. Seko uzdevums iepazīties tuvāk pusdienu pārtraukuma laikā. Šāds uzdevums novērš samulsumu, kas var rasties intravertiem cilvēkiem, kā arī ātrāk saliedē grupu un rada draudzīgu atmosfēru.

Ļoti liela nozīme tiek piešķirta **konfidencialitātei** – tā, ka psiholoģijas nodarbību laikā bieži tiek skarta ļoti personīga un pat intīma informācija, visi izglītojamie ir informēti par šīs informācijas konfidencialitāti un apņēmušies to ievērot. Lai garantētu drošības sajūtu, par to tiek runāts jau pirmajā mācību dienā, un tas tiek regulāri atkārtots vismaz pirmā mācību gada laikā. Ja plānots filmēt vai ierakstīt kādu mācību procesa daļu, tas var tikt veikts tikai ar visas izglītojamo grupas atļauju.

Izglītības iestādē **tiek ievērotas darba drošības, darba aizsardzības, higiēnas un ugunsdrošības prasības**. Telpās ir izvietotas drošības prasībām atbilstoša informācija

(evakuācijas plāni, norādes), kā arī ugunsdzēsāmie aparāti. Telpām ir rezerves izeja. Ēkas ārdurvīm ir durvju kods, lai ēkā neiekļūtu nepiederošas personas. Izglītojamie un izglītības iestādes personāls ir iepazīstināts ar evakuācijas plānu, iekšējās kārtības noteikumiem, darba kārtības noteikumiem un drošības noteikumiem normatīvajos aktos noteiktajā kārtībā.

Izglītības iestādei ir mācību procesa organizēšanai nepieciešamā **informācija par izglītojamo veselību un individuālajām vajadzībām**, personālam ir nepieciešamās zināšanas pirmās palīdzības sniegšanā. Visa izglītības programma ir vērsta uz veselīga dzīvesveida popularizēšanu gan fiziskajā, gan mentālajā plānā kā arī uz vispusīgas un radošas personības attīstību.

Aizvien lielāka nozīme tiek pievērsta katra izglītojamā **turpmākās karjeras veidošanai** ar mērķi tajā integrēt izglītības iestādē apgūtās zināšanas. Izglītojamie tiek aicināti apmeklēt arī citus, ar transpersonālo psiholoģiju saistītus izglītojošus pasākumus gan Latvijā, gan ārvalstīs. Piemēram, organizatorisks atbalsts tiek sniegts tiem izglītojamajiem, kas apmeklē starptautiskas konferences par transpersonālo psiholoģiju. Visiem tiek sniegta informācija par šāda veida pasākumiem un to lietderību. Lai attīstītu izglītojamo prasmes pašiem patstāvīgi gatavot prezentācijas un vadīt darba grupas, esam izveidojuši **“Studentu praktikumu”**, kas tiek rīkots vasarās sadarbībā ar Latvijas Transpersonālās psiholoģijas un psihoterapijas asociāciju (LTPPA) Transpersonālās Vasaras skolas ietvaros. 2018. gada augustā norisinājās pirmais šāda veida praktikums un gan paši izglītojamie, gan darba grupu dalībnieki atzinīgi novērtēja šo pasākumu.

Mācību **darba diferenciaciju** nosaka faktors, ka izglītojamie ir pieaugušie ar dažādu iepriekšējo mācību un darba pieredzi. Katram izglītojamajam tiek nodrošināta individuāla pieeja gan no pedagogiem, gan iestādes vadības. Nepieciešamības gadījumā tiek ieteikta papildus literatūra un konsultācijas, it īpaši psiholoģijā.

PTPII Tii pašlaik nemācās izglītojamie ar īpašām vajadzībām, tomēr mēs rēķināmies ar tādu iespēju un esam tai gatavi. Ēkā ir pieejams lifts, tualetē, nepieciešamības gadījumā, viegli var veikt izmaiņas, lai tā būtu atbilstoša, iestādes vadība ir apmācīta, kā atbalstīt izglītojamos ar īpašām vajadzībām.

Izglītības programmā pašlaik mācās divi izglītojamie no Anglijas un viens no Holandes. Šiem izglītojamajiem nav iespējams apmeklēt visas nodarbības klātienē, tāpēc aprobējam iespēju viņiem pilnvērtīgi piedalīties atsevišķās nodarbībās izmantojot mūsdienu tehnoloģijas - *Skype* vai *WhatsApp*, kas pagaidām izdodas veiksmīgi.

Tālākā attīstība:

- Turpināt attīstīt atbalstu karjeras veidošanā – jāapzina vairāk darba devēju un darba specifika, kur iespējams pielietot transpersonālās psiholoģijas metodes.
- Turpināt pielāgot mācību procesu ārzemēs dzīvojošajiem izglītojamajiem, kas objektīvu iemeslu dēļ nespēj apmeklēt visas nodarbības.

Pašvērtējums- ļoti labi.

## Joma – 5. Iestādes vide

### 5.1. Mikroklimats

Kaut arī izglītības iestāde ir jauna, tajā jau ir izveidojušās zināmas tradīcijas, ko uzskatām par ļoti būtisku faktoru iestādes vides veidošanā. Draudzīgu mikroklimatu rada jau par tradīciju kļuvušās „iesvētības”, pēc kurām izglītojamais jūtas īpaši integrēts kolektīvā. „Iesvētības” tiek rīkotas kā transpersonāls rituāls, ko izplāno vecāko grupu audzēkņi, izmantojot mācību iestādē jau uzkrātās zināšanas. Pasākums rada pozitīvas emocijas, bieži ir caurvīts ar labu humoru, tomēr liek aizdomāties arī par izvēlētās profesionālās pilnveides nopietnību un iespējamajām psiholoģiskajām grūtībām kvalifikācijas celšanas procesā. Toties izglītojamiem/organizatoriem tas ir kā patstāvīgais darbs, jo transpersonālā psiholoģija ietver rituālu organizēšanu un vadīšanu. Par tradīciju pamazām kļūst arī kopā sanākšana noslēdzot veco gadu vai beidzot mācību kursu. Par jaunu tradīciju ir kļuvis **Izglītojamo un pedagogu vasaras saiets**, kad izglītojami un pedagogi dalās iespaidiem par notikumiem vasarā, rīko prakses brīvā dabā un kopā pavada vakaru sirsnīgā gaisotnē. Šeit vēlamies pieminēt arī jaunuzsākto **“Studentu praktikumu”**, kas ne tikai palīdz izglītojamiem uzsākt patstāvīgas prezentācijas, bet arī stiprina savstarpējo saikni gan vienam ar otru, gan pedagogiem, gan citiem LTPPA biedriem.

PTPII Tii Latvijā tiek popularizēta **ikgadējā festivālā „Helsus”, kur piedāvājam dažādas darba grupas**, stāstam par savu izglītības iestādi un tās vadošo izglītības programmu. Iespēju robežās piedalāmies arī citos izglītības iestāžu popularizēšanas pasākumos, veidojam publikācijas, piedalāmies intervijās.

**Mācību iestāde tiek plaši reklamēta arī ārvalstīs** – to sekmē starptautiskā sadarbība, vieslektori, pedagogu un izglītojamo ikgadēja dalība Eiropas Transpersonālās asociācijas konferencēs, personīgie sakari. Iestāde pieminēta arī publikācijās Sofijas Universitātē Kalifornijā, par ko rūpējas mūsu vieslektors Dr. Stīvens Šmits no ASV. Darām visu iespējamo, lai iestādes tēls būtu atpazīstams ne tikai Latvijā, bet arī aiz tās robežām, tādējādi ar lepnumu nesot Latvijas vārdu un pasaulē. Ievērojamu vietu ieņem starptautiskā sadarbība un pieredzes apmaiņa, kā rezultātā izglītojami iegūst informāciju par līdzīgām mācību iestādēm/programmām un transpersonālās psiholoģijas un konsultēšanas specifiku Eiropā un pasaulē. EUROTAS 2018 starptautiskajai konferencei (šogad – Pēterburgā) dalību pieteikuši jau 15 izglītojami. Šādas starptautiskas aktivitātes palīdz veidot pozitīvu attieksmi pret citām kultūrām, veicina izpratni par sabiedrības kopējām vajadzībām ilgtspējīgas pasaules veidošanā. Viena no šīs konferences tradīcijām ir dalībnieku koncerts *“Soul of Europe”* (Eiropas dvēsele), kurā pēc vēlēšanās uzstājas dažādu tautību konferences dalībnieki. Latvijas grupa (tai skaitā Tii izglītojami) šajā koncertā vienmēr piedalījusies ar degsmi un nepārprotamu patriotisku lepnumu par savas tautas dziesmām.

Transpersonālās psiholoģijas apgūšana ietver pozitīvu domāšanu, attīsta empātiju, veicina cieņu un labvēlīgu attieksmi ne tikai pret sev līdzīgiem, bet arī pret cilvēkiem ar atšķirīgiem un pat radikāli pretējiem uzskatiem un augstu vērtē humānisma principus. Tā

māca, kā risināt konfliktus, kā uzklaut oponentu. Tāpēc **psiholoģiskajai videi iestādē tiek pievērsta liela uzmanība** un, ja rodas jebkādas domstarpības, tās tiek nekavējoties risinātas profesionāli, demokrātiski un ar dziļu savstarpēju cieņu un iejūtību.

Izglītojamajiem ir saistošs arī **LTPPA Ētikas kodekss**, kas nosaka praktizējošo transpersonālo psihologu un konsultantu ētikas normas. Ētikas kodekss ir pieejams izglītības iestādes mājas lapā, ar to tiek iepazīstināti visi izglītojamie, kas savā darbā jau pielieto transpersonālās psiholoģijas un konsultēšanas metodes.

Pagaidām mums nav nācies saskarties ar riska grupas iekļaušanos izglītībā, tomēr pieļaujam, ka nākotnē tas varētu notikt un esam tam gatavi. Riska grupu, visdrīzāk, varētu pārstāvēt etnisko minoritāšu pārstāvji vai cilvēki ar atkarībām.

Par drošu vidi mācību iestādē liecina aptaujas anketu rezultāti jautājumā Nr. 7: „Jutos droši, jo apzinājos, ka PTPII Tii administrācija mani atbalstīs, ja nepieciešams”, kur vidējais rādītājs ir 94% no maksimālajiem 100%.

Turpmākā attīstība:

- Plānojam turpināt kopt tradīcijas, lai stiprinātu kopības izjūtu.

Pašvērtējums – ļoti labi.

## 5.2. Fiziskā vide

Mācību iestādes nomātās telpas ir funkcionālas, estētiski noformētas, tīras un kārtīgas. Izglītojamajiem ir pieejams gan karsts, gan auksts dzeramais avota ūdens. Sanitāri higiēniskie (uzkopšana) un ergonomiskie (apgaismojums, temperatūra, krēsli) apstākļi mācību telpā ir atbilstoši mācību procesa prasībām. Nodarbību telpa un ēkas apkārtnē tiek regulāri uzkopta, par ko rūpējas iznomātājs. Pašlaik neapmierina kāpņu telpas stāvoklis, jo tai nepieciešams kosmētiskais remonts, tomēr ēkas īpašnieki aizbildinās ar finanšu trūkumu šim mērķim. Mūs neapmierina arī nepietiekamais apgaismojums koplietošanas telpās, par ko arī atbildīgi ir ēkas īpašnieki. Telpās atrodas dūmu detektori, ugunsdzēsāmie aparāti. Ēka atrodas Rīgas centrā, pie tās atrodas neliela bezmaksas autostāvvietā un pagalms ar kokiem un zālāju. Ir kontroles institūciju veikto pārbaužu aktu reģistrs, pārbaužu dokumenti ir pieejami.

Turpmākā attīstība:

- Rast iespēju izglītības iestādes mūsdienīgāku telpu nomai, kas atbilstu visām nepieciešamajām prasībām.

Pašvērtējums – pietiekami.

## Joma – 6. Iestādes resursi

### 6.1. Iekārtas un materiāli tehniskie resursi

Iestādes platība atbilst izglītojamo skaitam izglītības programmas prasībām – mācību telpas platība ir 77,43 kvadrātmetri, grupā ir vidēji 15 izglītojamie. Pašlaik nomas līgums noslēgts līdz 2019. gada oktobrim un tiks pagarināts, ja izglītības iestāde nepārcelsies uz labākām telpām. Vairāku mācību priekšmetu specifika prasa, lai izglītojamie varētu darboties uz grīdas, tāpēc pieejami jogas matračī, pledi un īpaši šim mērķim šūti spilveni. Krēsli ir ērti un viegli pārvietojami, tiem piestiprināti paliktņi rakstīšanai, galdi nav nepieciešami. Izglītības iestādes rīcībā ir magnētiskā tāfele, dators, projektor, kopētājs, skeneris, kvalitatīva skaņu aparātūra, materiāli ar mākslu saistītām nodarbībām.

Iestādē tiek pilnveidota metodisko līdzekļu krātuve „Tii bibliotēka”, izglītojamie tiek informēti, kā nepieciešamo mācību literatūru vai videomateriālus iegūt internetā. Katram kursam (grupai) ir sava lapa portālā „facebook”, kur izglītojamie apmainās ar informāciju par piekļuvi mācību literatūrai u.c. Interneta pieslēgums ir brīvi pieejams jebkurā laikā.

Turpmākā attīstība:

- Pašlaik mums ir visi pamatā nepieciešamie materiāli tehniskie resursi darba kārtībā, taču nākotnē tos nepieciešams papildināt, pilnveidot un modernizēt.

Pašvērtējums – labi.

### 6.2. Personālrresursi

Gan pedagogiem, gan vieslektoriem tiek izvirzītas ļoti stingras prasības – paralēli pedagoģiskajai izglītībai tiek prasīta arī pieredze un talants pedagoģijā, kā arī profesionālā pieredze un augsta līmeņa prasmes pasniedzamā priekšmeta jomā.

Sadarbībā ar dibinātāju izstrādāti un noslēgts darba līgums ar izglītības iestādes direktori. Ar direktores asistentu un grāmatvedi noslēgti pakalpojuma līgumi.

Pedagogu kvalitatīvais sastāvs

| Pedagoģiskie darbinieki                    | Skaitis                    |
|--|----------------------------|
| Pedagoģijas maģistri                       | 2, to skaitā Tii direktore |
| Maģistri ar papildus pedagoģisko izglītību | 2                          |

Ar pedagogiem un vieslektoriem tiek slēgti pakalpojuma vai autoratlīdzības līgumi. Lai nodrošinātu specifisku mācību priekšmetu apguvi akreditējamajā programmā, pieaicinām vieslektorus gan no Latvijas, gan ārvalstīm (pagaidām – Igaunijas, Krievijas, Francijas, Vācijas, ASV). Šo vieslektoru slodze nav lielāka kā 20 ak. st. gadā un vairāki no tiem māca tikai reizi divos gados. Neskatoties uz to, viņiem tiek izvirzīti augsti kritēriji – šiem pedagogiem jābūt gan izciliem speciālistiem/praktiķiem savā nozarē, gan



talantīgiem pedagogiem ar ievērojamu pedagoģisko pieredzi. Šai izvērtēšanai noder gan „Mācību procesa kvalitātes izvērtēšanas anketas”, ko aizpilda izglītojamie, gan tiešā, mutiskā atgriezeniskā saikne no izglītojamajiem, gan izglītības iestādes vadošo darbinieku/pedagogu piedalīšanās vieslektoru nodarbībās un snieguma kvalitātes analīze (stundu hospitācija), gan ieteikumi un rekomendācijas no kolēģiem, kas jau sadarbojušies ar šiem pedagogiem.

Metodiskos materiālus un nodarbību norises plānus katram priekšmetam pedagogi sagatavo konsultējoties ar izglītības iestādes direktori un, ja nepieciešams, arī ar citiem PTPII Tii pedagogiem. Direktore rūpējas, lai mācību priekšmeti tiktu pasniegti secīgi, lai starp tiem, kā arī starp teoriju un praksi būtu loģiska saikne, lai sniegtās zināšanas un prasmes būtu pamatotas, saprotamas un loģiski izklāstītas un lai jebkuras apgūstamās prasmes būtu praktiski pielietojamas izglītojamo turpmākajā profesionālajā darbībā.

Gadījumā, ja pedagoga darbā atklāti trūkumi, tie tiek rūpīgi analizēti pedagogam personīgi tiekoties ar mācību iestādes direktori. Tiek atklāti trūkumu cēloņi un rasti risinājumi, kā šos trūkumus novērst.

Visi pedagogi tiek aicināti piedalīties profesionālās kompetences pilnveidē, jebkuri mērķtiecīgi centieni šajā jomā tiek veicināti un iespēju robežās atbalstīti, taču apzināmies, ka nākotnē tas būtu jādara vēl aktīvāk.

| Akreditējamā izglītības programma          | Pedagogu skaits akreditējamajā izglītības programmā | Pedagogu skaits, kuri ir piedalījušies profesionālās kompetences pilnveidē atbilstoši normatīvo aktu prasībām |
|--|---|---|
| Transpersonālā psiholoģija un konsultēšana | 4   | 4   |

Tā, kā transpersonālā psiholoģija un konsultēšana Latvijā ir jauna nozare, tajā vēl trūkst speciālistu, pedagogiem bieži vien ir grūtības ar profesionālās kompetences pilnveidi atbilstoši normatīvo aktu prasībām Latvijā. Viennozīmīgi vērtīgākais pasākums šīs specialitātes pedagogu kompetences pilnveidē šajā jomā ir Eiropas Transpersonālās psiholoģijas ikgadējo konferenču un citu līdzīgu starptautisku izglītojošu pasākumu apmeklēšana, kur vislabāk iespējams papildināt zināšanas par dažādiem transpersonālās psiholoģijas aspektiem, kas pašlaik aktuāli pasaulē. Pedagogi tiek aicināti apmeklēt arī sava priekšmeta specifikai atbilstošus kursus Latvijā atbilstoši normatīvo aktu prasībām.

Turpmākā attīstība:

- Piesaistīt izglītības iestādes pastāvīgajā darbā vēl vienu pedagogu.

Pašvērtējums – labi.

## Joma – 7. Iestādes darba organizācija, vadība un kvalitātes nodrošināšana

### 7.1. Iestādes darba pašvērtēšana un attīstības plānošana

Izglītības iestādes prioritāte, atbilstoši tās misijai un vīzijai, ir izcili pedagogi un apmierināti izglītojamie, kas mācās ar prieku un aizrautību. Pašvērtēšanas un attīstības plānošanas procesā tiek iesaistītas visas ieinteresētās puses.

Iestādes metodiskās komisijas sapulcēs, kur piedalās arī dibinātāja pārstāvis, regulāri tiek izvērtēts izglītības iestādes attīstības process, izvērtēti sasniegumus kā arī kopīgiem spēkiem tiek meklēti risinājumi aktuālām problēmām. Regulāri tiek pārskatīta un aktualizēta SVID analīze raksturo iestādes Stipros aspektus (S), Vājos aspektus (V), Iespējas (I) un Draudus (D).

SVID analīze 2018. gada augustā

|   |   |
|---|---|
| <b><u>Stiprie aspekti</u></b> <ul style="list-style-type: none"><li>- Elastība</li><li>- Radošums</li><li>- Direktora pieredze dažādu izglītības projektu rīkošanā un vadīšanā</li><li>- Novatoriska, oriģināla, kvalitatīva, daudzpusīga izglītības programma</li><li>- Plašas personības attīstības iespējas</li><li>- Individuāla pieeja katram izglītojamam</li><li>- Pieredzējuši pedagogi, izcili vieslektori</li><li>- Plaša starptautiskā sadarbība</li><li>- Iekļaušanās Eiropas Transpersonālās asociācijas biedru sastāvā</li><li>- Izglītojamo un pedagogu apmaiņa starptautiskā līmenī</li><li>- Atbalsts no kolēģiem Eiropā un ASV (Transpersonālās psiholoģijas dzimtenē - Kalifornijā)</li><li>- Izglītības iestādes direktore ir arī Eiropas Transpersonālās asociācijas izpilddirektore un sertifikācijas komisijas koordinatore, kas sekmē pieeju par aktualitātēm transpersonālajā psiholoģijā un konsultēšanā Eiropā un pasaulē</li><li>- Izdevīga nomāto mācību telpu atrašanās vieta</li><li>- Augošā sabiedrības interese par transpersonālo psiholoģiju, paplašinātiem apziņas stāvokļiem, garīgo izaugsmi un citiem resursiem</li><li>- Izglītojamo skaita palielināšanās</li></ul> | <b><u>Vājie aspekti</u></b> <ul style="list-style-type: none"><li>- Finansiāla nedrošība un nestabilitāte, jo finansiālais stāvoklis atkarīgs tikai no izglītojamo skaita un iemaksām</li><li>- Nepieder savas telpas, kas būtu atbilstošas izglītības procesa paplašināšanai</li><li>- Vairākiem mācību priekšmetiem ir grūti atrast atbilstošus kvalificētus pedagogus Latvijā vai pedagogu/ vieslektoru aizstājējus slimības laikā</li><li>- Vairāku pedagogu atbilstoša kvalifikācijas celšana pagaidām iespējama tikai ārzemēs</li></ul> |
| <b><u>Iespējas</u></b> <ul style="list-style-type: none"><li>- Sadarboties ar biznesa un starpdisciplinārām institūcijām</li><li>- Paplašināt reklāmas kampaņu</li></ul>  | <b><u>Draudi</u></b> <ul style="list-style-type: none"><li>- Nestabila ekonomika un zemas algas, kā rezultātā izglītojamie bieži nevar</li></ul>  |

|  |  |
|--|--|
| <ul style="list-style-type: none"> <li>- Informēt darba potenciālos devējus</li> <li>- Sadarboties ar pansionātiem un dienas centriem</li> <li>- Attīstīt interešu izglītību</li> <li>- Atvērt filiāles citās Latvijas pilsētās</li> <li>- Plašāk izmantot mūsdienu mediju komunikācijai un informācijas izplatīšanai,</li> <li>- Paplašināt sadarbību ar humānistiskās psiholoģijas izglītības iestādēm un asociācijām Latvijā</li> <li>- Paplašināt starptautisko sadarbību</li> </ul> | <p>samaksāt mācību maksu</p> <ul style="list-style-type: none"> <li>- Pēc telpu nomas līguma izbeigšanās nomnieks var pārdomāt par sadarbības turpināšanu, jaunu līgumu neslēdz un telpas jāmeklē citur</li> </ul> |
|--|--|

Ir apzinātas arī iekšējo un ārējo faktoru stiprās un vājās puses

| <b>Iekšējie faktori</b>   |  |
|---|--|
| Stiprās puses   | Vājās puses  |
| <ul style="list-style-type: none"> <li>- Iestādes attīstības plānošanā tiek iesaistītas visas ieinteresētās puses</li> <li>- Izglītības programmā strādā atbilstoši, kvalificētu un pieredzes bagāti pedagogi</li> <li>- Izglītojamie augstu vērtē pedagoģisko sniegumu</li> <li>- Ir spēcīga starptautiskā sadarbība</li> <li>- Izglītības iestādē veidojas tradīcijas, ir pozitīvs mikroklimate un droša vide</li> <li>- Tiek veidots organizācijas tēls un atpazīstamība</li> <li>- Pastāvīga sadarbība ar profesionālu sabiedrisko attiecību speciālistu</li> </ul> | <ul style="list-style-type: none"> <li>- Nepietiekamo finanšu dēļ nav iespējams algot vairāk pastāvīgu darbinieku</li> <li>- Ekonomiskās situācijas dēļ nav iespējams uzaicināt visus tos vieslektorus no ārvalstīm, kas uzskatāmi par vadošajiem transpersonālajā jomā pasaulē</li> <li>- Ir nepietiekama sadarbība ar psihologu un psihoterapeitu asociācijām Latvijā</li> </ul> |
| <b>Ārējie faktori</b>   |  |
| Stiprās puses   | Vājās puses  |
| <ul style="list-style-type: none"> <li>- Latvijas etniskās kultūras un tradīciju ciešā saistība ar transpersonālo jomu</li> <li>- Sabiedrības augošā interese par transpersonālo psiholoģiju</li> <li>- Izglītības kvalitātes valsts dienesta darbinieku izpratne un profesionālais atbalsts izglītības programmas attīstībai</li> </ul>  | <ul style="list-style-type: none"> <li>- Vārds „transpersonāls” vēl aizvien rada domstarpības un neizpratni sabiedrībā</li> <li>- Ekonomiskās svārstības Latvijā un zemais labklājības līmenis salīdzinoši ar Rietumeiropas valstīm</li> <li>- Darba devējiem nav pietiekamas informācijas par transpersonālās konsultēšanas specifiku</li> </ul>                                  |

Izglītības iestādes attīstīšanas un plānošanas procesā tiek iesaistīti visi izglītojamie, kas regulāri tiek lūgti aizpildīt mācību procesa kvalitātes izvērtēšanas anketas. Izglītojamie tiek aicināti arī mutiski sniegt savus priekšlikumus par iestādes darbības un mācību procesa uzlabošanu un atgriezenisko saikni par pedagogu sniegumu un izglītības programmas saturu un lietderību. Izglītojamie palīdz veidot izglītības iestādes grāmatu krātuvi (piem. ziedo grāmatas, videofilmas) un, piedaloties apmaiņas

programmā ar sadarbības iestādi Igaunijā, novēro un kritiski izvērtē iespaidus par izglītības procesu abās partneriestādēs, dalās ar attīstības priekšlikumiem ar PTPII Tii vadību un grupas biedriem.

Izglītības programmas attīstības procesā tiek iesaistīti visi pedagogi un arī pieaicinātie vieslektori. Pedagogi tiek iepazīstināti ar izglītības programmas specifiku un prioritātēm kopumā, viņiem tiek sniegts priekšstats par pasniedzamā mācību priekšmeta vai tēmas vietu un nozīmi kopīgajā programmā un izglītības procesā, direktore pārrunā ar katru pedagogu gan stundu plānu, gan izdales materiālu lietderību, gan pielietojamās izglītojamo iegūto zināšanu izvērtēšanas metodes. Katra nodarbību cikla nobeigumā direktore iepazīstina pedagogus ar izglītojamo aizpildīto mācību procesa kvalitātes izvērtēšanas anketu rezultātiem un, ja nepieciešams, pārrunā procesa kvalitātes uzlabošanas iespējas.

Izglītības iestādes pašvērtējuma ziņojums tiek publicēts mājas lapā un aktualizēts. Izglītības iestādei ir mācību gada darba plāns, kas tiek sastādīts katru gadu augustā, pirms tam izvērtējot iepriekšējā mācību gada darba plānu.

Turpmākā attīstība:

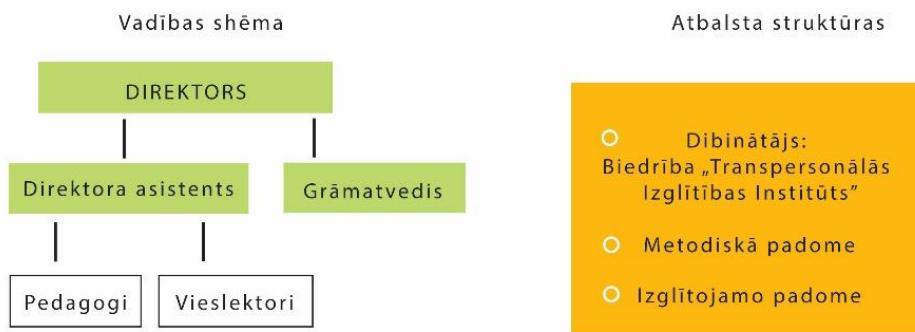
- Aktīvāk iesaistīt izglītojamos un absolventus iestādes attīstības plānošanā.

Pašvērtējums – labi.

## 7.2. Iestādes vadības darbs un personāla pārvaldība

Izglītības iestādes pārvaldes struktūra veidota, lai veicinātu izglītības programmas sekmīgu realizāciju un apguvi, radot apstākļus izglītojamā personības attīstībai:

- izglītojamie izglītības programmā apgūst zināšanas, attīsta prasmes.
- metodiskā padome analizē izglītojamo zināšanu un prasmju līmeni.
- metodiskā padome izstrādā metodiskās, pedagoģiskās un administratīvi saimnieciskās darbības priekšlikumus, veic izglītības iestādes darbības virzienu plānošanu.
- metodiskā padome izvērtē iestādes darbu un nodrošina tā kvalitāti.
- direktors vada izglītības iestādes darbu veido vietējo un starptautisko sadarbību un pieņem lēmumus saskaņā ar Nolikumu.
- Iekšējie kārtības noteikumi izstrādāti ievērojot izglītojamo, pedagogu un darbinieku tiesības un pienākumus.



### *Tii vadības un atbalsta struktūru shēma*

Vadība veicina izglītības iestādes darba plāna izpildi un aktuālo jautājumu risināšanu.

Izglītības iestādē ir nepieciešamā obligātā izglītības iestādes darbu reglamentējošā dokumentācija. Izglītības iestādes darbu reglamentējošie dokumenti ir izstrādāti, ievērojot visas tiem izvirzītās prasības.

Tiek nodrošināta un kontrolēta pārvaldes darbība, nodrošinot informācijas apriti un tās analīzi. Personālsastāvam ir atbilstoša izglītība un kvalifikācija.

Daudz tiek paveikts sabiedriskā kārtā, jo biedrības „Transpersonālās izglītības institūts” ir izglītības iestādes dibinātājs, un šīs biedrības dibinātāji ir arī biedrības valdes locekļi, vienlaicīgi arī izglītības iestādes pedagogi un vadība (atbilstoši iestādes nolikumam). Ir nodibināta izglītojamo padome, kam izglītības iestādes attīstības jomā ir padomdevēja funkcija.

Izglītības iestādes direktorei ir profesionāla pieredze darbā ar personālu dažādos vadošos amatos, to starpā, izglītības jomā. Iestādes direktore sadarībā ar asistenti realizē iestādes ikdienas darbu, direktore deleģē pienākumus un pārrauga to izpildi.

Izglītības iestādes direktore pieņem apmeklētājus abpusēji izdevīgā laikā iepriekš savstarpēji vienojoties pa tālruni vai e-pastu.

Lai nodrošinātu dažādu datu uzkrāšanu un apstrādi un to ērtu izmantošanu darbā ar izglītojamajiem un pedagogiem, tiek izmantotas centralizētas informācijas sistēma - programma „VIIS”

Izglītības iestādes vadība veicina izglītības iestādes darba plāna izpildi un aktuālo jautājumu risināšanu. Izglītības iestādes direktore ir ieinteresēta izglītības iestādes darbā, prestiža celšanā, aktuālu jautājumu ieviešanā.

Turpmākā attīstība:

- Mēģināt piesaistīt papildus līdzekļus, iesaistoties dažādos projektos  
Pašvērtējums – pietiekami.

### 7.3. Iestādes sadarbība ar citām institūcijām

PTPII Tii ir EUROTAS biedrs (*Organizational member*) un gatavojas EUROTAS Eiropas Psihoterapijas sekcijas Sertifikācijas un Akreditācijas komisijas (ESTP/ECCA) akreditācijai, kas iespējama ne ātrāk kā 4 gadus pēc izglītības programmas darbības uzsākšanas – šajā gadījumā ne ātrāk kā 2019. gadā. Izglītības programma ir sagatavota atbilstoši ESTP/ECCA kritērijiem. Ir noslēgts sadarbības līgums par izglītojamo apmaiņas programmu ar Igaunijas transpersonālās psiholoģijas institūtu „TRANCE-PERSONAL OU” (*School of Transpersonal Hypnotherapy-Psychology*) un Moldāvijas Transpersonālās psiholoģijas asociāciju. Šī sadarbība tiek veiksmīgi realizēta.

#### Izglītības iestādes sadarbības partneri un sadarbības mērķi

|   | <b>Sadarbības partneris</b>   | <b>Valsts</b> | <b>Kontaktpersona sadarbības iestādē</b>               | <b>Sadarbības mērķi un uzdevumi</b>   |
|---|---|---------------|--|---|
| 1 | <b>Latvijas Transpersonālās psiholoģijas un psihoterapijas asociācija (LTPPA)</b> | Latvija       | Valdes locekļi   | „Studentu praktiskuma” rīkošana Vasaras Skolas ietvaros, u.c.   |
| 2 | <b>„TRANCE-PERSONAL OU” School of Transpersonal Hypnotherapy-Psychology.</b>      | Igaunija      | Jure Bičonskis (direktors)<br>Kadri Aru (koordinatore) | Izglītojamo apmaiņas programmas realizācija, pieredzes apmaiņa izglītības procesa organizēšanā, vieslektoru apmaiņa |
| 3 | <b>Moldāvijas Transpersonālā Asociācija</b>                                       | Moldāvija     | Ludmila Sorcesku                                       | Vieslektoru apmaiņa un pieredzes apmaiņa profesionālās izglītības darba organizēšanā                                |

#### Izglītības iestādes atbalsta partneri un atbalsta jomas

|   | <b>Atbalsta partneris</b>   | <b>Valsts</b> | <b>Kontaktpersona sadarbības iestādē</b>                               | <b>Atbalsta jomas</b>   |
|---|---|---------------|--|---|
| 1 | <b>Dibinātājs - Biedrība „Transpersonālās izglītības institūts”</b>                     | Latvija       | Liene Vēsmaņa (valdes priekšsēdētāja)                                  | Biedrības mērķu un uzdevumu īstenošana (Biedrības mērķis bija dibināt mācību iestādi) |
| 2 | <b>Izglītības kvalitātes valsts dienests</b>  | Latvija       | Pēc nepieciešamības  | Attīstīt izglītības iestādi, uzlabot tās kvalitāti                                    |
| 3 | Eiropas Transpersonālā asociācija / <b>European Transpersonal Association (EUROTAS)</b> | Eiropa        | Bernadette Blin-Lery (prezidente),<br>Ingrida Indāne (izpilddirektore) | Plaša spektra sadarbība izglītības attīstībai transpersonālajā jomā                   |

|   |  |                    |  |  |
|---|--|--------------------|--|--|
| 4 | <b>I.I.B.P.</b><br>“Internationales Institut für<br>Bewusstseinsforschung<br>und Psychotherapie”<br>E.V. Freiburg, Germany | Vācija             | Dr.Ingo Jährsets<br>(direktors)                | Vieslektoru apmaiņa<br>un pieredzes<br>apmaiņa<br>profesionālās<br>izglītības darba<br>organizēšanā  |
| 5 | <b>Institut de Psicologia<br/>Transpersonal de<br/>Barcelona (IPTB)</b>  | Spānija/Katalonija | Magda Sole<br>(direktore)                      | Pieredzes apmaiņa<br>izglītības<br>programmas<br>realizācijā   |
| 6 | <b>Maskavas Psihoanalīzes<br/>institūta transpersonālās<br/>psiholoģijas un<br/>psihoterapijas nodaļa</b>                  | Krievija           | Dr. Vladimirs<br>Maikovs<br>(nodaļas vadītājs) | Konsultācijas<br>profesionālās<br>izglītības<br>programmas<br>organizēšanā,<br>vieslektoru piesaiste |
| 7 | Transpersonālās<br>psiholoģijas asociācija/<br><b>Association for<br/>Transpersonal<br/>Psychology (ATP)</b>               | Kalifornija, ASV   | Dr. Stīvens Šmits<br>(prezidents)              | Vieslektoru<br>piesaiste, pieredzes<br>apmaiņa   |

Pateicoties plašajai starptautiskajai sadarbībai izglītības iestādes vadība, pedagogi un izglītojamie aktīvi piedalās Eiropas un pasaules mēroga konferencēs, kur ar patriotismu stiprina gan savas iestādes, gan visas Latvijas atpazīstamību un prestižu. 2018. gadā EUROTAS gadskārtējā konference notiks Pēterburgā un tajā plāno piedalīties PTPII Tii direktore, 4 pedagogi un 15 izglītojamie.

Mūsu pārlicība ir, ka, vienīgi iepazīstot citu valstu pieredzi, iespējams objektīvi izvērtēt savas organizācijas panākumus un trūkumus, kā arī saskatīt savas organizācijas vietu un nozīmi starptautiskā kontekstā.

Turpmākā attīstība:

- Turpināt attīstīt starptautiskos kontaktus. Veidot sadarbību ar pansionātiem, dienas centriem un citām līdzīgām aprūpes iestādēm Latvijā vecāko kursu izglītojamo un profesionālās pilnveides papildināšanai ar īslaicīgu praksi aprūpējot personas ar īpašām vajadzībām.

Pašvērtējums – Labi.

## Citi sasniegumi

Pateicoties izglītojamo skaita un viņu intereses par starptautisko sadarbību pieaugumam, Latvijas delegācijas EUROTAS ikgadējās konferencēs kļuvušas īpaši atpazīstamas Eiropas kolēģu lokā un Tii aktivitātes tiek augstu vērtētas. 2018. gada rudenī EUROTAS 2018 konferencē dalību pieteikuši aptuveni puse no visiem izglītojamajiem. Salīdzinot ar citām līdzīgām izglītības iestādēm Eiropā, mūsu delegācija pēdējos 2 gados bijusi vislielākā.

Pedagogu ārpusskolas profesionālā darbība

|    | <b>Pedagoga vārds, uzvārds</b> | <b>Ārpusskolas profesionālās darbības apraksts</b>   |
|----|--------------------------------|--|
| 1. | Ingrīda Indāne                 | <p>Kā vieslektore vada nodarbības par transpersonālo psiholoģiju, konsultēšanu un mākslas terapiju Sokrāta Tautskolā, Rīgas Tehniskās Universitātes studentu klubā u.c. pēc pieprasījuma. Vadījusi seminārus un darba grupas Eiropā, ASV, Moldāvijā, Krievijā, Indijā un Austrālijā. Kā transpersonālais psihologs-konsultants strādā ar klientu grupām un individuāliem klientiem. Vada LTPPA supervīzijas praktizējošiem psihologiem un mākslu terapeitiem.</p> <p>Eiropas Transpersonālās Asociācijas (EUROTAS) valdes locekle un izpilddirektore, EUROTAS Sertifikācijas un akreditācijas komisijas locekle un koordinatore.</p>   |
| 2. | Ineta Kona                     | <p>Strādā bērnu veselības centrā un izglītības jomā kā skolas psihologs, piedalās skolas psihologu supervīzijās, kurās transpersonālā pieeja bērnu konsultēšanā tiek uztverta kā inovācija, jo piedāvā Latvijā vēl neizmantotas metodes darbā ar bērnu aktuālajām problēmām, kā piemēram agresīvu uzvedību, depresiju, panikas lēkmēm, atkarībām u.c., vada atbalsta personāla darbu, konsultē vecākus un skolotājus, vada atbalsta grupas skolotājiem, vecākiem un skolēniem, ir vecāku foruma biedre, savas idejas ir paudusi e- skola mājas lapā, Babītes ziņās. Veic psiholoģiski izglītojošo darbu Babītes novadā, veido tūrisma un pašattīstību veicinošo centru Sebru ciema "Jumīšos". Vada privātpraksi Šmerļa ielā 3. Brīvajā laikā dzied korī, glezno. Regulāri piedalās Eiropas transpersonālās asociācijas konferencēs.</p>  |
| 3. | Dana Indāne                    | <p>Kā pieaicināta lektore strādā Latvijas Mūzikas akadēmijā (mācību priekšmets: „Laikmetīgā improvizācija”) un Rīgas Biznesa, mākslas un tehnoloģiju augstskolā (mācību priekšmets: „Balss un kustība fiziskā teātra kontekstā”). Kā māksliniece-improvizatore piedalās koncertos un dažādos kultūrizglītojošos projektos gan Latvijā, gan ārzemēs. Vada nodarbības „Dabiskās balss atbrīvošana”. Piedalās Eiropas transpersonālās asociācijas konferencēs kur 2 gadus vadījusi darba grupas.</p>  |
| 4. | Valdis Svirskis                | <p>Strādā augstākās, vidējās un interešu izglītības jomā. Kopš 2000.gada pasniedz filosofiju Puškina Licejā Rīgā. Daudzus gadus strādājis kā pasniedzējs Baltijas starptautiskajā akadēmijā, Policijas akadēmijā un Humanitārajā privātģimnāzijā. Kopš 2004.gada regulāri lasa lekcijas Starptautiskās profesionālās dziedniecības akadēmijas studentiem. No 2010.gada ir Sokrāta tautskolas lektors. Kopš 2011.gada pasniedzējs izglītības centrā „Miervidi”. Sākot ar 1994.gada jūniju sistemātiski apgūst Šri Činmoja skolas meditācijas praksi. No 1998.gada sabiedriskā kārtā vada meditācijas seminārus/nodarbības un lasa lekcijas filosofijas, reliģiju vēstures un garīgās prakses jautājumos Latvijā un ārpus tās robežām.</p> <p>Intervijas ar viņu ir publicētas tādos izdevumos kā žurnāls "Taka", "Praktiskā astroloģija", "Patiesā dzīve", "Annas psiholoģija", "Citādā pasaule" „,Mistērija", "Ievas stāsti"; "Tautas veselības avīze", "Kapitāls" u.c. Daudzkārtējs viesis Latvijas radio raidījumā „Kā labāk dzīvot?”.</p> <p>Vairākkārt sniedzis konsultatīvu atbalstu dažādu tematiku izdevumu tapšanā apgādos Zvaigzne ABC, Jumava, Raka un Latvijas avīze. Sadarbojas ar Introvertās mākslas festivālu „Ad lucem” un ir tā pastāvīgs dalībnieks.</p> |



Izglītojamo sasniegumi ārpus izglītības iestādes

- 2017. gada maijā trīs mūsu izglītojamie veiksmīgi vadīja darba grupas Baltijas un Ziemeļvalstu transpersonālās psiholoģijas konferencē Siguldā.
- 2017. gadā tika publicēta izglītojamās Andras Šulces grāmata “Laiks doties ceļā. 775 km līdz Santajago”, kurā aprakstīt viņas gājiens pa Santjago ceļu. Kopīgi ar Andru organizējām šīs grāmatas prezentāciju izglītības iestādes izglītojamiem un pedagogiem, kā arī citiem interesentiem Limbažos Sudraba muzejā.
- Transpersonālās vasaras skolas “Garā pupa” dalībnieki atzinīgi novērtēja mūsu izglītojamo prezentācijas pirmajā vasaras praktikumā 2018. gad jūlijā Latgalē.

Pašvērtējums – labi.

## **Turpmākās attīstības plānošanas kopsavilkums**

### **Mācību saturs**

#### Tuvākie mērķi un uzdevumi:

- Turpināt aprobēt izglītības programmu „Transpersonālā psiholoģija un konsultēšana”
- Pilnveidot starppriekšmetu saikni. Izzanalizēt programmas pirmo četru gadu realizācijas pieredzi.
- Attīstīt jaunas interešu izglītības programmas.

#### Tālākie mērķi un uzdevumi:

- Veidot jaunas profesionālās pilnveides un/vai tālākizglītības programmas transpersonālās psiholoģijas jomā.

### **Mācīšana un mācīšanās**

#### Tuvākie mērķi un uzdevumi:

- Turpināt izvērtēt vieslektoros un veikt atlasī vadoties no viņu profesionālā snieguma kvalitātes un atbilstības kritērijiem.
- Atbalstīt pedagogu profesionālās kvalitātes pilnveidi.
- Mudināt izglītojamos aktīvāk izmantot grāmatu krātuvi, apmeklēt seminārus un citus izglītojošus pasākumus, kas saistīti izvēlēto mācību virzienu.

#### Tālākie mērķi un uzdevumi:

- Stabils, bet elastīgs pedagogu kolektīvs, vienošanās ar kvalificētākajiem vieslektoriem atsevišķu mācību priekšmetu apgūvē.
- Pasaules labāko speciālistu piesaiste.

## **Atbalsts izglītojamiem**

### Tuvākie mērķi un uzdevumi:

- Turpināt attīstīt atbalstu turpmākās karjeras veidošanā – jāapzina vairāk darba devēju un darba specifika, kur iespējams pielietot transpersonālās psiholoģijas metodes.
- Turpināt pielāgot mācību procesu ārzemēs dzīvojošajiem izglītojamiem, kas objektīvu iemeslu dēļ nespēj apmeklēt klātienē visas nodarbības.
- Veicināt un atbalstīt izglītojamo dalību vietējos un starptautiskos izglītības pasākumos, kas saistīti ar viņu profesionālo pilnveidi.
- Turpināt attīstīt individuālu pieeju katram izglītojamajam un viņa personības attīstībai.
- Mudināt izglītojamos aktīvāk apmeklēt individuālās konsultācijas.

### Tālākie mērķi un uzdevumi:

- Veicināt izglītojamo iekļaušanos darba tirgū ar iespējām pilnvērtīgi izmantot jauniegūtās zināšanas un prasmes.

## **Iestādes vide**

### Tuvākie mērķi un uzdevumi:

- Noturēt un stiprināt drošu psiholoģisko vidi mācību iestādē.
- Spēcināt izglītojamo grupu saliedētību, kopt tradīcijas, veicināt pozitīvu domāšanu un savstarpēju atbalstu. turpināt kopt tradīcijas, lai stiprinātu kopības izjūtu.

### Tālākie mērķi un uzdevumi:

- Rast iespēju nomāt pastāvīgas, atbilstošas mūsdienīgas mācību iestādes telpas ar vairākām mācību klasēm, biroju, izglītojamo un pasniedzēju atpūtas (relaksācijas) telpu u.c. palīgtelpām.

## **Iestādes resursi**

### Tuvākie mērķi un uzdevumi:

- Veicināt pedagogu kvalifikācijas celšanu.
- Attīstīt materiāli tehnisko bāzi.
- Piesaistīt izglītības iestādes pastāvīgajā darbā vēl vienu pedagogu

### Tālākie mērķi un uzdevumi:

- Iegādāties daudzveidīgus, izglītības programmai nepieciešamus materiāli tehniskos līdzekļus, aizstāt novecojošos ar jauniem.
- Censties piesaistīt papildus līdzekļus, iesaistoties dažādos projektos

## **Iestādes vadība un kvalitātes nodrošināšana**

Tuvākie mērķi un uzdevumi: Vairākas reizes gadā izanalizēt iestādes attīstības dinamiku un veikt nepieciešamās korekcijas.

Tālākie mērķi un uzdevumi: Attīstīt PTPII Tii kā atpazīstamu kvalitatīvas un mūsdienīgas izglītības paraugu Latvijā.

## **Sadarbība ar citām organizācijām un sabiedriskās attiecības**

Tuvākie mērķi un uzdevumi:

- Veicināt sadarbību ar Latvijas psiholoģijas un psihoterapijas profesionālajām asociācijām. Popularizēt iestādes tēlu un atpazīstamību – piedalīties intervijās, iesniegt publikācijas masu medijiem, ievietot informāciju par izglītības programmu populārākajos interneta portālos.
- Rīkot prezentācijas un iepazīšanās vakarus potenciālajiem izglītojamajiem.
- Paplašināt izglītojamo un pedagogu apmaiņas programmas. Mudināt izglītojamos piedalīties Igaunijas un Moldāvijas Transpersonālajās Vasaras skolās.

Tālākie mērķi un uzdevumi:

- Meklēt atbalstu Eiropas Savienības u.c. fondos, piesaistīt sponsorus un jaunus sadarbības partnerus.
- Turpināt iepazīstināt plašāku sabiedrību ar jēdzienu „transpersonālā psiholoģija”.

Izglītības iestādes  
vadītājs \_\_\_\_\_



(paraksts)

Ingrida Indāne  
(vārds, uzvārds)

## **SASKAŅOTS**

Biedrības „Transpersonālās izglītības institūts” valdes priekšsēdētāja  
(dokumenta saskaņotāja pilns amata nosaukums)



(paraksts)

Liene Vēsmina  
(vārds, uzvārds)

2018. gada 1. septembrī

\_\_\_\_\_  
(datums)

## Kas ir transpersonālā psiholoģija

Transpersonālā psiholoģija ir humānistiskās psiholoģijas virziens ar pētījumiem par garīgumu, ķermeņa un prāta attiecībām, transformāciju un izmainītiem apziņas stāvokļiem

Transpersonālās psiholoģijas pamatā ir:

- V. Džeimsa, Z. Freida, A. Masloua, V. Raiha, K. G. Junga, K. Rodžersa, R. Assadžoli, R. Volša, K. Vilbera, S. Grofa teorijas;
- Seno tautu reliģijas, filozofija un kultūras tradīcijas;
- Budisma filozofija.

**Zinātniskos pētījumus** transpersonālajā psiholoģijā visaktīvāk pasaulē izstrādā Amerikas Transpersonālā psiholoģijas institūts – *Institute of Transpersonal Psychology* (ITP) <http://www.itp.edu>

- **Vārdu "transpersonāls"** pirmais savā kursā Harvardas universitātē 1905. gadā ir lietojis funkcionālisma pamatlicējs Viljams Džeims, Savā ziņā viņš tiek uzskatīts par pirmo transpersonālo psihologu viņa darba "Reliģiskās pieredzes daudzveidība" dēļ.
- **Nosaukums "transpersonālā psiholoģija" oficiāli tika apstiprināts 1968. gadā ASV**, kad to nolēma šī jaunā psiholoģijas novirziena pamatlicēji A. Maslovs, S. Grofs, E. Sutičs, A. Votss u.c.
- K. G. Jungs pirmo reizi lietoja terminu "transpersonāls" (*überpersonlich*/pārpersonāls), kad viņš lietoja frāzi "**transpersonālā zemapziņa**" kā sinonīmu "kolektīvajai zemapziņai".

**Ko nozīmē vārds „transpersonāls”?**

- K. Vilbers: "**personīgais + ...**". Transpersonālā orientācija ietver visas pārējās psiholoģijas jomas un pēc tam pievieno tām dziļākus un augstākus cilvēciskās pieredzes aspektus. Tas ir mēģinājums dziļāk, rūpīgāk un zinātniskāk aptvert visu iespējamo cilvēces pārdzīvojumu spektru.
- R. Volšs, F. Vons: **transcendentālā izpaušanās caur (trans) personīgo.**
- Vadošais stimulants transpersonālās psiholoģijas ieviešanai kā atšķirīgam pētījumu laukam bija **Abrahama Maslova pētījumi par personības pašaktualizāciju**. Maslova darbi skāra ne tikai psiholoģiskus aizvairojumus un personības attīstību, bet arī **augstākās pakāpes (peak) pieredzi, iedvesmu, kreativitāti, altruistiskus ideālus, kā arī darbības, kas pārspēj parastas personības rīcību.**
- A. Maslovs rakstīja: "Es uzskatu humānistisko par trešo spēku psiholoģijā, par pārejas posmu vai sagatavošanos vēl „augstākam” ceturtās psiholoģijas posmam, kas būtu transpersonāls, transhumāns, centrēts drīzāk kosmosā nekā cilvēka vajadzībās un interesēs, tiecīgs ārpus cilvēcīgā, identitātes, pašaktualizācijas un tamlīdzīgi Psiholoģija, kura iet tālāk par cilvēciskumu, identitāti, pašaktualizāciju.[..] Mums ir nepieciešams kaut kas lielāks nekā mēs esam, lai izjustu svētlaimi un ļautos jaunajam, dabiskajam, empīriskajam, nevis baznīcas jūtām" (Maslow, 1968; iii-iv).

**Tii MĀCĪBU PROCESA KVALITĀTES IZVĒRTĒŠANAS APTAUJA**

Programma: „Transpersonālā psiholoģija un konsultēšana”

Mācību priekšmets, datums, gads:

Pedagogs:

**PIEMĒRS**

|                    |     |     |     |     |     |     |     |     |                    |      |
|--------------------|-----|-----|-----|-----|-----|-----|-----|-----|--------------------|------|
| 0%                 | 10% | 20% | 30% | 40% | 50% | 60% | 70% | 80% | 90%                | 100% |
| (Nemaz nepiekrītu) |     |     |     |     |     |     |     |     | (Pilnībā piekrītu) |      |

**1. Pedagoģs izskaidroja mācību priekšmeta apguves mērķi/mērķus.**

|    |     |     |     |     |     |     |     |     |     |      |
|----|-----|-----|-----|-----|-----|-----|-----|-----|-----|------|
| 0% | 10% | 20% | 30% | 40% | 50% | 60% | 70% | 80% | 90% | 100% |
|----|-----|-----|-----|-----|-----|-----|-----|-----|-----|------|

**2. Praktiskās aktivitātes, darbs grupās, uzdotie jautājumi un atgriezeniskā saite palīdzēja mācīties.**

|    |     |     |     |     |     |     |     |     |     |      |
|----|-----|-----|-----|-----|-----|-----|-----|-----|-----|------|
| 0% | 10% | 20% | 30% | 40% | 50% | 60% | 70% | 80% | 90% | 100% |
|----|-----|-----|-----|-----|-----|-----|-----|-----|-----|------|

**3. Pedagoģa profesionālais sniegums bija teicams.**

|    |     |     |     |     |     |     |     |     |     |      |
|----|-----|-----|-----|-----|-----|-----|-----|-----|-----|------|
| 0% | 10% | 20% | 30% | 40% | 50% | 60% | 70% | 80% | 90% | 100% |
|----|-----|-----|-----|-----|-----|-----|-----|-----|-----|------|

**4. Pedagoģa radītā mācību vide bija droša un rosinoša.**

|    |     |     |     |     |     |     |     |     |     |      |
|----|-----|-----|-----|-----|-----|-----|-----|-----|-----|------|
| 0% | 10% | 20% | 30% | 40% | 50% | 60% | 70% | 80% | 90% | 100% |
|----|-----|-----|-----|-----|-----|-----|-----|-----|-----|------|

**5. Šis mācību process bija vērtīgs manai profesionālajai pilnveidei.**

|    |     |     |     |     |     |     |     |     |     |      |
|----|-----|-----|-----|-----|-----|-----|-----|-----|-----|------|
| 0% | 10% | 20% | 30% | 40% | 50% | 60% | 70% | 80% | 90% | 100% |
|----|-----|-----|-----|-----|-----|-----|-----|-----|-----|------|

**6. Izmantotie palīgmateriāli (izdare, ieteiktā literatūra un tml.) palīdz man apgūt šo vielu.**

|    |     |     |     |     |     |     |     |     |     |      |
|----|-----|-----|-----|-----|-----|-----|-----|-----|-----|------|
| 0% | 10% | 20% | 30% | 40% | 50% | 60% | 70% | 80% | 90% | 100% |
|----|-----|-----|-----|-----|-----|-----|-----|-----|-----|------|

**7. Jutos droši, jo apzinājos, ka TII administrācija mani atbalstīs, ja nepieciešams.**

|    |     |     |     |     |     |     |     |     |     |      |
|----|-----|-----|-----|-----|-----|-----|-----|-----|-----|------|
| 0% | 10% | 20% | 30% | 40% | 50% | 60% | 70% | 80% | 90% | 100% |
|----|-----|-----|-----|-----|-----|-----|-----|-----|-----|------|

**8. Kopumā esmu apmierināts/apmierināta ar šo izglītības procesu.**

|    |     |     |     |     |     |     |     |     |     |      |
|----|-----|-----|-----|-----|-----|-----|-----|-----|-----|------|
| 0% | 10% | 20% | 30% | 40% | 50% | 60% | 70% | 80% | 90% | 100% |
|----|-----|-----|-----|-----|-----|-----|-----|-----|-----|------|

**9. Kas visvairāk patika šī priekšmeta apgūvē?****10. Vai Jums ir ieteikumi šī priekšmeta apguves uzlabošanai?****11. Kas, Jūsaprāt, ir pats vērtīgākais, ko apgūvāt?**

## IZAUGSMES PAŠVĒRTĒJUMA LĪKNE

(izglītojamā vārds, uzvārds, iestāšanās gads, plūsma)

Izvērtējiet savas zināšanas un izpratni par transpersonālo psiholoģiju (□); konsultēšanas prasmes (X) un personīgo transformāciju (○) vienreiz gadā, skalā no 0 līdz 10, kur 0 – zemākais rādītājs; 10 – augstākais rādītājs.

|  |  |  |  |  |
|--|--|--|--|--|
| 10<br>9<br>8<br>7<br>6<br>5<br>4<br>3<br>2<br>1<br>0 | 10<br>9<br>8<br>7<br>6<br>5<br>4<br>3<br>2<br>1<br>0 | 10<br>9<br>8<br>7<br>6<br>5<br>4<br>3<br>2<br>1<br>0 | 10<br>9<br>8<br>7<br>6<br>5<br>4<br>3<br>2<br>1<br>0 | 10<br>9<br>8<br>7<br>6<br>5<br>4<br>3<br>2<br>1<br>0 |
| ↑<br>Pirms   | Pirmā mācību gada<br>beigās                          | Otrā mācību gada<br>beigās                           | Trešā mācību gada<br>beigās                          | Ceturtais mācību<br>gada beigās                      |
| Dat.→  |  |  |  |  |